



Rừng - các

# 1. Cao cát bụng trắng (*Anthracoceros albirostris*)



# GIỚI THIỆU VƯỜN QUỐC GIA

**các loài chim thường gặp**



# U VÊ HÊ Ồ A BÁI TỬ LONG

Các loài chim săn mồi



môi

### **3. Điều hoa Miến Điện** *(Spilornis cheela ricketti)*





## 2. Đớp ruồi (*Cyornis hai*)

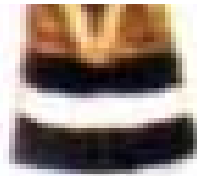


**Chim Hải Nam**  
(*hainanus*)

Chim sống ở bụi rậm/trong vườn



#### 4. Diều hạc (*Milvus m*



**Điểu hâu**  
(*Buteo migrans*)

Điểu hâu/bè biển





**5. Chào mào**  
(*Pycnonotus jocosus*)

chim sống ở bụi rậm/trong vườn



# Các loài chim ở rừng ngập mặn





**7. Sả đầu đen**  
(*Halcyon pileata*)





### 1. Cao cát bụng trắng (*Anthracoceros albirostris*)

Thường thấy bay ngang qua rừng lá rộng thường xanh và phân bố trên các đảo đá vôi khác nhau ở Vịnh Bái Tử Long. Có kích thước lớn (tổng chiều dài 70cm) nhưng nhỏ hơn so với các loài cùng họ, điều này rất dễ nhận ra. Có màu đen trừ bụng và đít màu vàng, mặt có vệt trắng và mút của các lông đuôi bên ngoài trắng; khi bay đôi cánh màu đen có mút ngoài rộng màu trắng. Mỏ màu vàng với những đốm sẫm. Thường thấy đi có đôi trong mùa sinh sản từ tháng 1 đến tháng 6 nhưng đôi khi cũng đi theo đàn. Một loài thông thường ở Vịnh Bái Tử Long xuất hiện ở cả trong Vườn Quốc gia và vùng đệm (Bản Sen).

### 2. Đớp ruồi Hải Nam (*Cyornis hainanus*)

Một loài khá phổ biến ở nhiều khu rừng lá rộng thường xanh/ rừng bán thường xanh, rừng tre nứa, và một vùng ở bờ Đông vịnh Bắc Bộ. Lưng và đỉnh đầu màu xanh sẫm, cổ họng màu hạt dẻ nhạt dần xuống phía dưới ngực và chuyển sang màu trắng phía dưới đít. Chiều dài 14cm.

### 3.

Kích thước nhỏ hơn so với các loài cùng họ, điều này rất dễ nhận ra. Có màu đen trừ bụng và đít màu vàng, mặt có vệt trắng và mút của các lông đuôi bên ngoài trắng; khi bay đôi cánh màu đen có mút ngoài rộng màu trắng. Mỏ màu vàng với những đốm sẫm. Thường thấy đi có đôi trong mùa sinh sản từ tháng 1 đến tháng 6 nhưng đôi khi cũng đi theo đàn. Một loài thông thường ở Vịnh Bái Tử Long xuất hiện ở cả trong Vườn Quốc gia và vùng đệm (Bản Sen).

### 4.

Đặc điểm nhận dạng: ăn côn trùng, bay nhanh, tiếng kêu.



Tài liệu tham khảo này được thực hiện bởi Dự án Nghiên cứu Đa dạng sinh học Vịnh Bái Tử Long thuộc chức Frontier-Vietnam và được tài trợ bởi Darwin Initiative Vương quốc Anh.



## 6. Bìm bịp lớn (*Centropus sinensis intermedius*)



## Thông tin thêm

### 3. Diều hoa Miến Điện (*Spilornis cheela ricketti*)

Kích thước khoảng 56-74cm, loài này thường được nhìn thấy và nhận dạng khi nó bay vút lên luồng không khí nóng phía trên rừng lá rộng thường xanh/rừng bán thường xanh, rừng đầm lầy và rừng thứ sinh chiếm phần lớn diện tích của Vườn quốc gia. Khi bay đôi cánh trông rất rộng với màu nâu sẫm và một dải rộng màu trắng kéo dài dưới cánh và đuôi tương phản với một vệt dài lớn màu nâu sẫm. Mặc dù khá phổ biến ở Đông Nam Á, phân loài *ricketti* chỉ được tìm thấy ở phía Đông vịnh Bắc Bộ. Loài chim này có tiếng kêu rất vang khi bay cao, tiếng kêu của nó như tiếng hét to có từ 2-4 âm rất điển hình cho nhiều loài chim săn mồi lớn.

### 4. Diều hâu (*Milvus migrans*)

Đặc biệt phổ biến ở vịnh Bái Tử Long nơi nó có thể được nhìn thấy khi đang bắt cá trên biển và kiếm ăn ở trên bờ, diều hâu không sợ sự có mặt của con người. Mặc dù chỉ có một số ít di cư ở phía Tây của vịnh Bắc Bộ, phía Đông vịnh Bắc Bộ có những quần thể cư trú và vào mùa đông có nhiều con bay tới từ hướng bắc. Loài này có màu nâu sẫm với một rãnh xẻ nông nhìn rất rõ trên cái đuôi rất dài. Tổng chiều dài là 55-61cm, sinh sản từ tháng 9 đến tháng 2.

### 5.

Ch  
trầ  
và  
Qu  
Đô  
phi  
ườ  
pul

### 6.

Ch  
ới  
thu  
Đô  
car



## 8. Choắt nhỏ (*Actitis hypoleucos*)



thêm về loài

### 5. Chào mào (*Pycnonotus jocosus hainanensis*)

Chiều cao 19cm. Chiếc mào dựng đứng màu đen, mảng lông phía dưới tai và phần dưới màu trắng và đốm ở tai cùng với phần dưới đuôi màu đỏ khiến cho loài chim này rất dễ nhận thấy và nó thường được nhìn thấy ở những khu vực rừng bị chặt phá và rừng thứ sinh trong Vườn Quốc gia và những khu vực bụi rậm và canh tác ở vùng đệm. Đây là một loài rất phổ biến ở Đông Nam Á, sinh sản từ tháng 1 đến tháng 8. Phân loài *hainanensis* chỉ được tìm thấy ở phía bắc Đông Dương. Loài này thường được nhìn thấy cùng với các loài chào mào thông thường khác trong vườn, những loài cùng sống chung trong một môi trường sống, như loài puff-throated bulbul *Alophoixus pallidus* và loài bông lau Trung Quốc *Pycnonotus sinensis*.

### 6. Bìm bịp lớn (*Centropus sinensis intermedius*)

Chiều dài 48-52cm; có kích thước lớn với lưng và cánh màu hạt dẻ bạc, đầu và phần thân dưới màu đen bóng làm cho loài chim này có thể được nhận thấy mặc dù tiếng kêu nhỏ của nó thường làm du khách tưởng nhầm là tiếng kêu của một con khỉ. Đây là một loài phổ biến ở Đông Nam Á và thường được nhìn thấy ở bìa rừng, khu vực bị chặt phá, bụi rậm gần vùng canh tác. Mùa sinh sản từ tháng 1 đến tháng 8.

### 7. Sả đầu

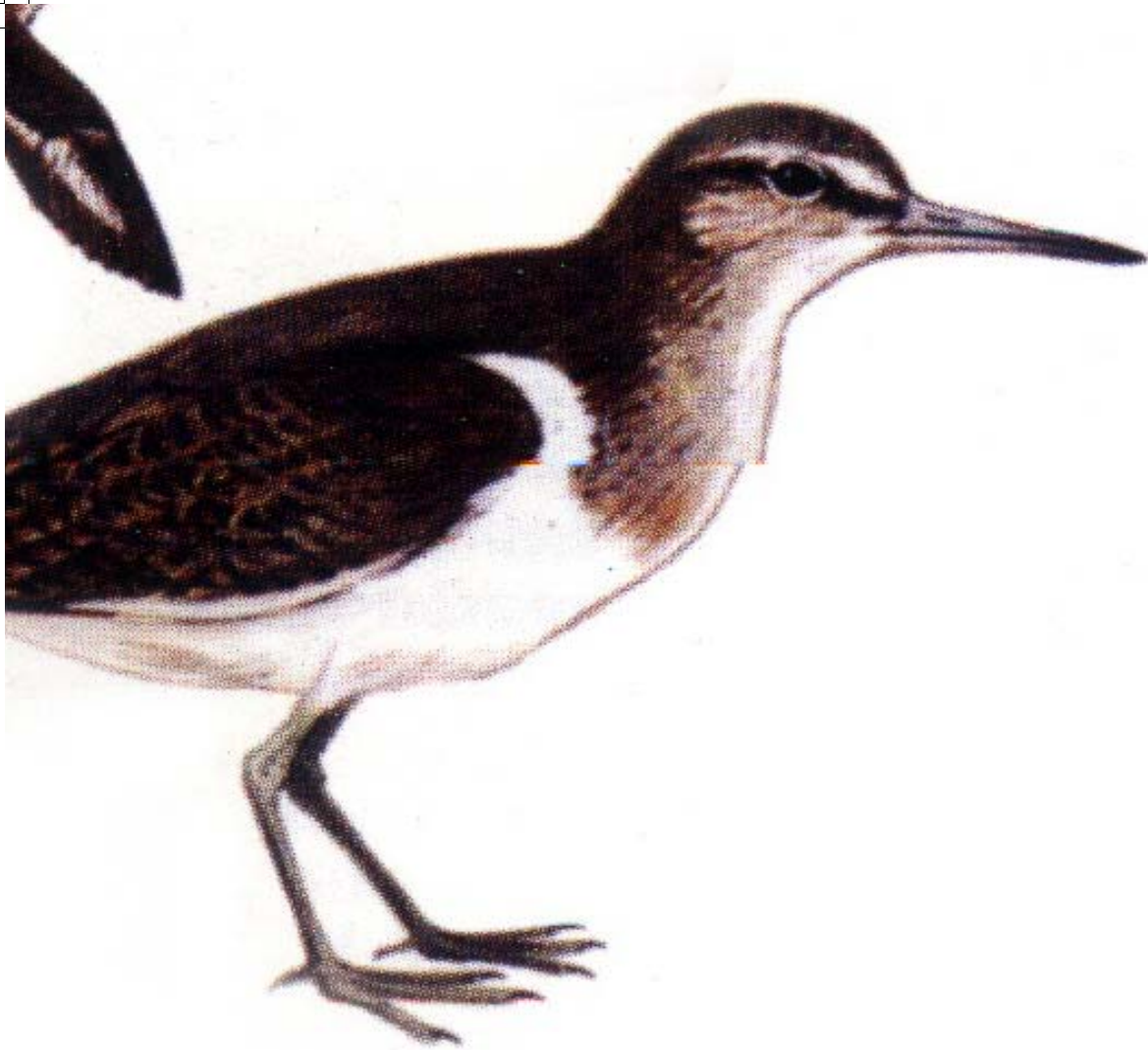
Chiều dài 30cm; màu đen; dễ nhìn thấy trên đảo Quế Trú phổ biến

### 8. Choắt

Là một loài Palearctic, 1 đảo Minh C của loài này trắng với nh trắng. Chân



**LIÊN HỆ:**  
**ĐT: 033-874-153**  
**Email [btlb@netnam.vn](mailto:btlb@netnam.vn)**



### **Ả ĐÀU ĐEN (*Halcyon pileata*)**

U dài 30cm, là một loài thuộc chi bói cá lớn, loài này có thể nhận thấy ngay bởi chóp mũ đen; lông cổ, khoang cổ và ngực màu trắng, mỏ dày màu đỏ sẫm. Loài này thường được thấy nhiều nhất ở khu vực gần bờ biển và bụi rậm (môi trường sống ưa thích của chúng) đảo Quan Lạn thuộc vùng đệm Vườn Quốc gia nhưng cũng là một loài chim trú đông và di hồ biến ở phía đông vịnh Bắc Bộ. Loài chim bói cá phổ biến (cũng phổ ở châu Âu) Bông h *Alcedo atthis* cũng có thể thường xuyên được nhìn thấy.

### **CHOẮT NHỎ (*Actitis hypoleucos*)**

Một loài chim di trú mùa đông rất phổ biến ở Đông Nam Á, loài choắt nhỏ sinh sản tại arctic, bắc và trung Á. Loài này sống ở rất nhiều vùng của vịnh Bái Tử Long từ bãi bùn của Minh Châu đến các lạch triều của đảo Ba Mùn và các bờ đá của đảo Trà Ngộ. Kích thước loài này nhỏ (19-21cm), mỏ thẳng và khá ngắn, phía trên màu nâu mịn và phía dưới màu ; với những đốm ngực bên màu nâu xám, tách biệt hẳn với vai bởi một vằn gợn sóng màu ;. Chân màu ôliu xám đục.